



Rasspecifik avelsstrategi RAS för Schnauzer





Innehållsförteckning

Inledning.....	3
Historik.....	3
Sverige.....	3
Generellt om rasen	5
Utveckling av typ	5
Övergripande avelsmål för rasen.....	5
Rasens population/avelsstruktur.....	6
Nulägesbeskrivning	6
Antal registrerade per år	6
Genomsnittlig kullstorlek	8
Inavelstrend (inavelsökning), fördelning parningar	8
Användning av avelsdjur.....	9
Ålder första valpkull (SKK/avelsdata).....	10
Mål	11
Strategier	11
Avkommor per avelsdjur.....	12
Mål	14
Strategier	14
Hälsa.....	15
Mål	18
Strategi	18
Mentalitet och bruksegenskaper.....	19
Nulägesbeskrivning.....	19
Mål	23
Strategier	23
Exteriör.....	23
Nulägesbeskrivning	23
Mål	23
Strategier	23
Förankring	24
Sammanfattning	25
Källor.....	26
Utlåtande överRAS för schnauzer	27

Inledning

Nedan följer en beskrivning av rasens historia, en nulägesbeskrivning, samt mål och prioriteringar för rasens utveckling i framtiden. Sammantaget utgör detta en handlingsplan för hur vi ska åstadkomma ett långsiktigt sunt och genetiskt hållbart avelsarbete som resulterar i friska och trevliga schnauzrar.



Historik

Redan på 1400-talet dyker schnauzern upp inom konsten bl.a. i målningar av Rembrandt och Albert Dürer. Sydtyskland, närmare bestämt Bayern, anses vara den plats där de ursprungliga schnauzrarna framavlades. De var rejäla, oädla gårdshundar, väktare i stall och duktiga råttfångare. De tillhörde den lägre medelklassens hundar. Schnauzern var ingen ras som fanns i överklassens hem. Orsaken till att man började kupera öron och svans var för att förhindra råttbett. Därigenom fick schnauzern eller den strävåriga pinschern som den kallades i början en fastare kroppsform.

Ordet ”schnauzer” dyker upp i litteraturen första gången år 1842. En enkel förklaring till namnet är att schnauzer på tyska betyder mustasch.

Schnauzern eller den strävåriga pinschern accepterades som en egen ras omkring 1850. Vid studier av stamtavlor från PSK:s första år, var 1895 då den tyska klubben grundades, visar att många färger var tillåtna. Schnauzrarna registrerades som gulbruna, viltfärgade och många andra färger som numera är förbjudna. Josef Bertha var den som först började renavla peppar & saltfärgade. Det fanns också svarta hundar, men till ett ringa antal och inte förrän 1930 började den aveln ta fart.

Sverige

År 1913 benämndes vår ras i stambok som tysk strävårig pinscher och först år 1928 blev rasen Schnauzer. År 1942 förändrades namnet på strävårig pinscher till ”mellanschnauzer” och år 2004 förändrades mellanschnauzer till ”schnauzer”.

Peggy av Håknäs var den första registrerade schnauzern med nr 424K, Uppfödare var Desirée Örn i Håknäs, Järna. Peggys mor Mucki, inköpt på Meyers Hundpark i Altona var kennel Håknäs första täckhund. Russ född i Norge, bör räknas som rasens stamfader i Sverige.

Till en början var det vanligt med temperament som vi aldrig skulle acceptera i dag. År 1934 tog Stättans Kennel in Emir v Erlengrund, som beskrevs som en kraftig hund med en något lätt skalle. Han lämnade betydligt lugnare temperament hos sina avkommor än vad man tidigare varit van vid.

Under 50-talet importerades Dolf van Stedeke, en liten kompakt hane som bidrog med avkommor som var så kvadratiska som de skall vara. Dolf hade också en speciell egenskap som gjorde honom speciellt intressant, han lämnade svarta valpar. Tillsammans med den peppar & salt färgade tiken Stättans Lola lade de några grundstenar till en medveten avel för att få fram enbart svarta hundar.

Bland de peppar & salt färgade finns det hundar som bör nämnas Fürst v Hahlweg och kullbröderna Ajax och Allex från Tjustorp. Bland svarta är Quintus Barbanera, Nes Barzakan och Zenit vom Napoleonstock hundar som finns i de flesta stamtavlor.



På 80-talet stängdes stamboken och registreringsförbud mot parningar mellan peppar & salt och svarta. Stamböckerna öppnades åter 1998, några svarta uppfödare har utnyttjat tillfället att para svart med peppar & salt, flertalet valpar har blivit svarta. Schnauzern finns nu så gott som i hela världen men den är dock ännu en liten ras även om dess spridning är stor. Några exakta siffror om hur många som finns just nu i världen har vi inte lyckats få fram.



Generellt om rasen

FCI Standard N 182/18.04.2007/ GB Vakt och sällskapshund, medium storlek; 45 – 50 cm. vikt 14 – 20 kg. Helhetsintryck: schnauzern ska vara kvadratisk byggd med god resning, ädel, kraftig och senig. En schnauzer är kompakt med ett karaktäristiskt tufft utseende med sin lugg och sitt skägg. Svansen bärs högt över ryggen vilket ger ett säkert uttryck. Rasen har två pälslager; en kort värmande och vattenavvisande underull och även ett strävt täckhår som håller smuts och väta borta. Färgen är svart eller peppar & salt.

Till sitt väsen ska schnauzern vara temperamentsfull men samtidigt lugn. Den ska vara uppmärksam och livlig utan att vara nervös. Typiska karaktärsdrag för schnauzern är ett livligt temperament parat med ett eftertänksamt lugn. Betecknande är dess godmodiga karaktär, lekfullhet och omtalade trofasthet mot sin ägare. Rasen är mycket barnkär, omutlig och vaksam utan att vara skällig. Den har högt utvecklade sinnesorgan, klokhets, läraktighet, oräddhet, uthållighet och motståndskraft mot sjukdomar. Rasen är även väder- och vindtålig vilket ger schnauzern alla förutsättningar att vara en utmärkt familje-, vakt- och sällskapshund som även har brukshundegenskaper.

Utveckling av typ

Förändringar i schnauzerns exteriöra egenskaper från 1900 talet och fram tills idag. Pälskvaliteten har förändrats till att rasen har mer päls och mer ull och något mjukare kvalitet än tidigare. Vinklarna var fram till slutet av 1900 talet mer moderat men har under det senaste decenniet blivit mer vinklade både i front och bakställ. Schnauzern har alltid varit en kvadratisk hund, och det har inte ändrats hos rasen. Storleken har varit konstant, de flesta håller en mankhöjd på 45 – 50 cm. I början på 1800 talet var schnauzern stall, vakt och råthund. Idag har den blivit en mer allmängiltig ras som kan användas till det mesta och är framförallt ett fantastiskt sällskap och en underbar familjehund.

Övergripande avelsmål för rasen

Andelen fysiskt och mentalt friska och sunda hundar ska öka. För att uppnå detta, har rasklubben satt delmål; Alla uppfödare ska vara medlemmar i schnauzerringen samt följa SKK och rasklubbens grundkrav och rekommendationer. Den genomsnittliga inavelsgraden bör inte överstiga 2,5 %. Rasklubben ska aktivt arbeta för att ge allmänheten en positiv bild av vår ras. Klubben ska även aktivt arbeta för att behålla den goda hälsan som schnauzern har.

Rasens population/avelsstruktur

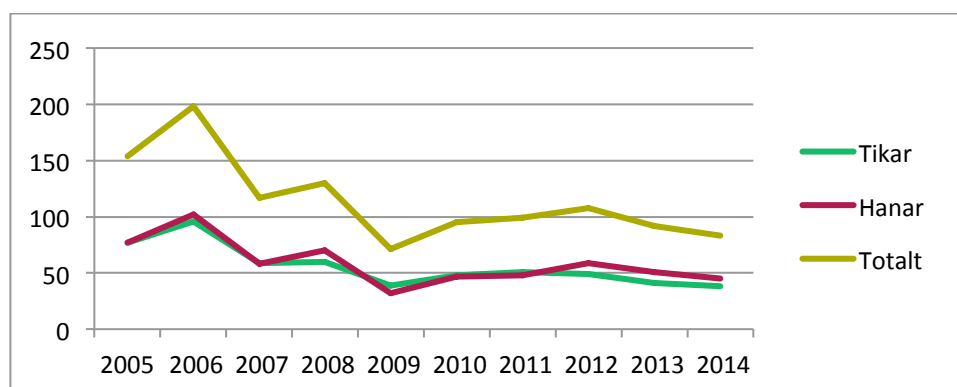
Nulägesbeskrivning

Mellan år 2005 – 2014 har det registrerats 1 142 peppar & salt och 1005 svarta schnauzrar. Totalt 2147 stycken. Enligt SKK ska man räkna bort 20 % av dessa hundar eftersom det är den normala avvikelser vilket innebär att vi har ca: 1 718 schnauzrar idag.

Antal registrerade per år

Peppar & Salt (SKK/avelsdata)

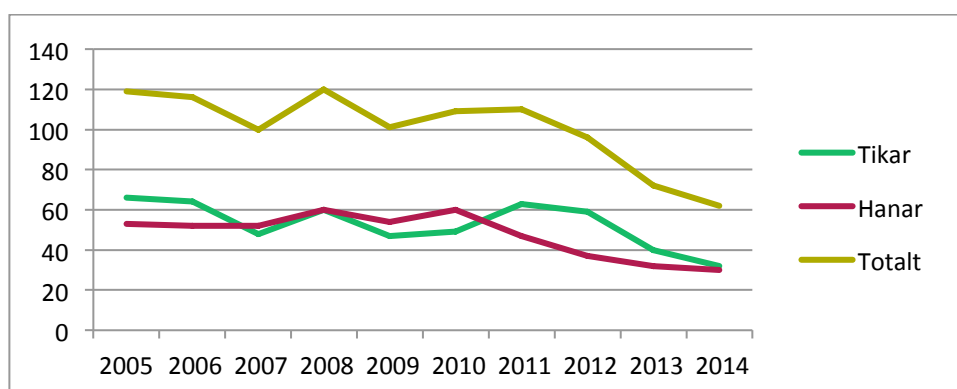
Svart	2005	2006	2007	2008	2009	2010	2011	2012	2013	2014
Tikar	77	96	59	60	39	48	51	49	41	38
Hanar	77	102	58	70	32	47	48	59	51	45
Totalt	154	198	117	130	71	95	99	108	92	83
Varav importer	2005	2006	2007	2008	2009	2010	2011	2012	2013	2014
Tikar	6	7	3	4	2	1	1	4	3	
Hanar	4	4	1	2	2			1	2	
Totalt	10	11	4	6	4	1	1	5	5	



SVART (SKK/avelsdata)

Svart	2005	2006	2007	2008	2009	2010	2011	2012	2013	2014
Tikar	66	64	48	60	47	49	63	59	40	32
Hanar	53	52	52	60	54	60	47	37	32	30
Totalt	119	116	100	120	101	109	110	96	72	62

Varav importer	2005	2006	2007	2008	2009	2010	2011	2012	2013	2014
Tikar	2	4	5	1	2	1	2	3	2	2
Hanar	4	1	1	2		3	1	2	1	3
Totalt	6	5	6	3	2	4	3	5	3	5



Genetikerna anser mot bakgrund av population och tillgängliga hundar att ingen enskild individ bör få fler valpar än 25 % av den genomsnittliga årliga registreringen under de senaste fem åren. Antalet avkommor vad avser både peppar & salt och svart i förhållande till antalet registrerade valpar under en fem-årsperiod (2010-2014) har närmat sig varandra.

Hanar är fertila i många år och de bra hanhundarna bör sprida sina anlag under en lång tidsperiod, snarare än genom matadoravel under ett fåtal år. Det är önskvärt att de första kullarna utvärderas innan fortsatt avel görs. Under en hanhunds livstid rekommenderas att han inte lämnar efter sig mer än fyra kullar i Sverige.

Genomsnittlig kullstorlek



Genomsnittlig mängd valpar i schnauzerkullar mellan år 2005 – 2014 ligger på 6,6st valpar och har inte väsentligt förändrats. Antalet valpar per kull är normalt för rasens storlek. Genomsnittligt antal kullar under dessa år är 31st per år och vi ser en halvering av antalet kullar från år 2005 till år 2014.

Genomsnitt kullstorlek 2005-2014 (SKK/avelsdata)

Kullstorlek i	2005	2006	2007	2008	2009	2010	2011	2012	2013	2014
genomsnitt.	6,3	6,9	6,8	6,7	6,7	6,4	6,7	7,0	6,5	6,4
Antal kullar	42	41	31	35	27	29	31	26	24	21

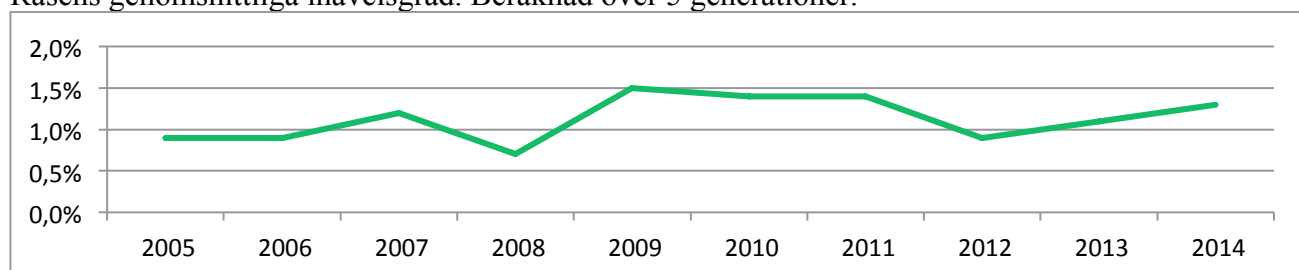
Inavelstrend (inavelsökning), fördelning parningar

Inavelsgraden för 2005-2014 år ligger på 1,1 % i genomsnitt, vilket vi ska försöka att behålla. Målsättningen är att inte välja hundar där kombinationen höjer den totala inavelsgraden till över 2,5 % inom rasen.

Inavelstrend mellan åren 2005-2014 (SKK/avelsdata)

År	2005	2006	2007	2008	2009	2010	2011	2012	2013	2014
Inavelsgrad	0,9 %	0,9 %	1,2 %	0,7 %	1,5 %	1,4 %	1,4 %	0,9 %	1,1 %	1,4 %

Rasens genomsnittliga inavelsgrad. Beräknad över 5 generationer.



Användning av avelsdjur

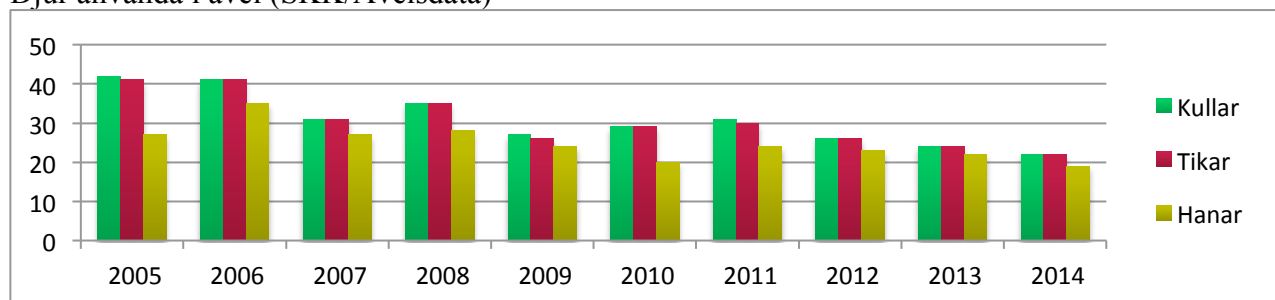
Vi ser att antalet hanhundar har ökat, och det är positivt att använda många olika hanhundar i avelsarbetet. Det leder till en bredare avelsbas och gynnar den genetiska utvecklingen.

Det rekommenderas att inte bara söka avelsdjuren genom utställningsmeriter och MH-resultat. Det kan finnas många oprövade hundar i ”skogen”, som är syskon med dem som är mycket meriterade, alltså de som inte kommer fram i rampljuset, men som har kvalificerande egenskaper.

Djur använda i avel (SKK/avelsdata)

Djur i avel	2005	2006	2007	2008	2009	2010	2011	2012	2013	2014	Totalt
Kullar	42	41	31	35	27	29	31	26	24	23	309
Tikar	41	41	31	35	26	29	30	26	24	23	306
Hanar	27	35	27	28	24	20	24	23	22	19	249

Djur använda i avel (SKK/Avelsdata)





Ålder första valpkull (SKK/avelsdata)

Föräldrarens ålder vid första valpkull. Kullar födda 2014 (Totalt 23 st).

	0 - 6 månader	7 - 12 månader	13 - 18 månader	19 - 24 månader	2 - 3 år	4 - 6 år	7 år och äldre	Totalt
Moder	0	0	0	0	6	6	0	12
Fader	0	1	1	0	4	1	2	9
Totalt	0	1	1	0	10	7	2	

Föräldrarens ålder vid första valpkull. Kullar födda 2013 (Totalt 24 st).

	0 - 6 månader	7 - 12 månader	13 - 18 månader	19 - 24 månader	2 - 3 år	4 - 6 år	7 år och äldre	Totalt
Moder	0	0	0	1	7	2	0	10
Fader	0	0	1	0	7	1	0	9
Totalt	0	0	1	1	14	3	0	

Föräldrarens ålder vid första valpkull. Kullar födda 2012 (Totalt 26 st).

	0 - 6 månader	7 - 12 månader	13 - 18 månader	19 - 24 månader	2 - 3 år	4 - 6 år	7 år och äldre	Totalt
Moder	0	0	0	0	12	6	0	18
Fader	0	0	0	2	5	3	1	11
Totalt	0	0	0	2	17	9	1	

Föräldrarens ålder vid första valpkull. Kullar födda 2011 (Totalt 31 st).

	0 - 6 månader	7 - 12 månader	13 - 18 månader	19 - 24 månader	2 - 3 år	4 - 6 år	7 år och äldre	Totalt
Moder	0	0	0	0	13	4	0	17
Fader	0	0	2	1	9	2	1	15
Totalt	0	0	2	1	22	6	1	

Föräldrarens ålder vid första valpkull. Kullar födda 2010 (Totalt 29 st).

	0 - 6 månader	7 - 12 månader	13 - 18 månader	19 - 24 månader	2 - 3 år	4 - 6 år	7 år och äldre	Totalt
Moder	0	0	1	0	10	3	0	14
Fader	0	0	0	0	5	5	0	10
Totalt	0	0	1	0	15	8	0	

Föräldrarens ålder vid första valpkull. Kullar födda 2009 (Totalt 27 st).

	0 - 6 månader	7 - 12 månader	13 - 18 månader	19 - 24 månader	2 - 3 år	4 - 6 år	7 år och äldre	Totalt
Moder	0	0	0	0	15	3	0	18
Fader	0	0	1	1	5	3	2	12
Totalt	0	0	1	1	20	6	2	

Föräldrjurens ålder vid första valpkull. Kullar födda 2008 (Totalt 35 st).

	0 - 6 månader	7 - 12 månader	13 - 18 månader	19 - 24 månader	2 - 3 år	4 - 6 år	7 år och äldre	Totalt
Moder	0	0	0	2	16	4	0	22
Fader	0	0	1	1	7	4	1	14
Totalt	0	0	1	3	23	8	1	

Föräldrjurens ålder vid första valpkull. Kullar födda 2007 (Totalt 31 st).

	0 - 6 månader	7 - 12 månader	13 - 18 månader	19 - 24 månader	2 - 3 år	4 - 6 år	7 år och äldre	Totalt
Moder	0	0	0	4	10	4	1	19
Fader	0	0	2	1	5	6	2	16
Totalt	0	0	2	5	15	10	3	

Föräldrjurens ålder vid första valpkull. Kullar födda 2006 (Totalt 41 st).

	0 - 6 månader	7 - 12 månader	13 - 18 månader	19 - 24 månader	2 - 3 år	4 - 6 år	7 år och äldre	Totalt
Moder	0	1	0	1	17	4	0	23
Fader	0	0	2	1	9	6	1	19
Totalt	0	1	2	2	26	10	1	

Föräldrjurens ålder vid första valpkull. Kullar födda 2005 (Totalt 42 st).

	0 - 6 månader	7 - 12 månader	13 - 18 månader	19 - 24 månader	2 - 3 år	4 - 6 år	7 år och äldre	Totalt
Moder	0	0	2	1	18	7	0	28
Fader	0	0	2	1	3	5	1	12
Totalt	0	0	4	2	21	12	1	

Vi ser att tikarnas ålder följer SKK:s regler, hanhundarna tenderar däremot att användas något tidigare.

Mål

Både hanar och tikar bör uppvisa en vuxen individs fysiska mognad och beteende innan de används i avel. Tiken får paras tidigast vid 18 månaders ålder men rekommenderas att hon skall uppnå två års ålder.

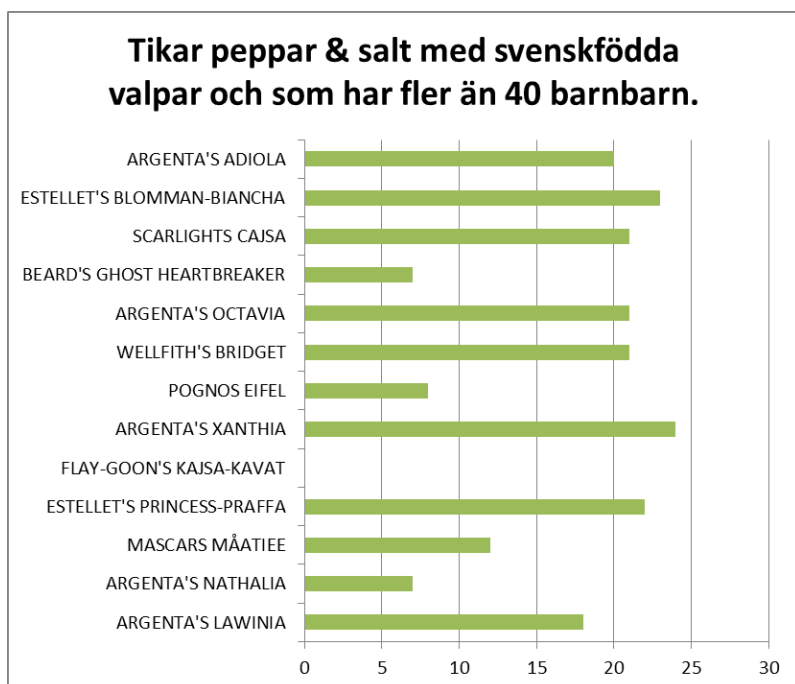
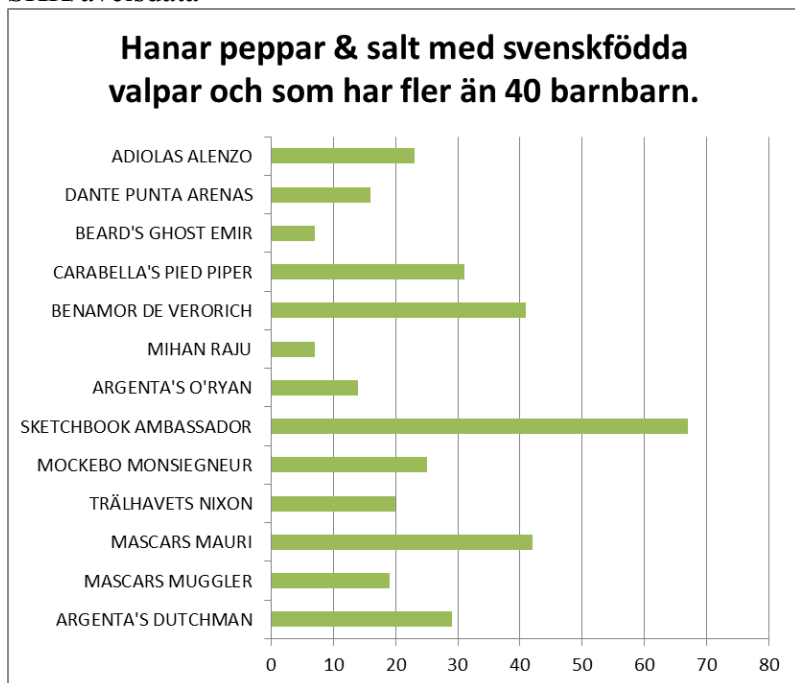
Strategier

Följ upp avelsdjurens ålder vid första valpkull vid ras revidering.

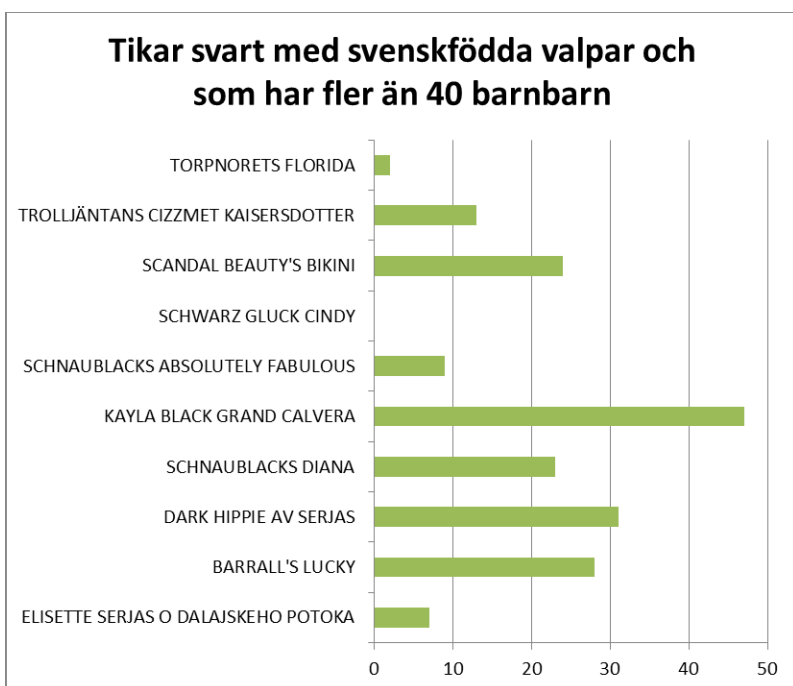
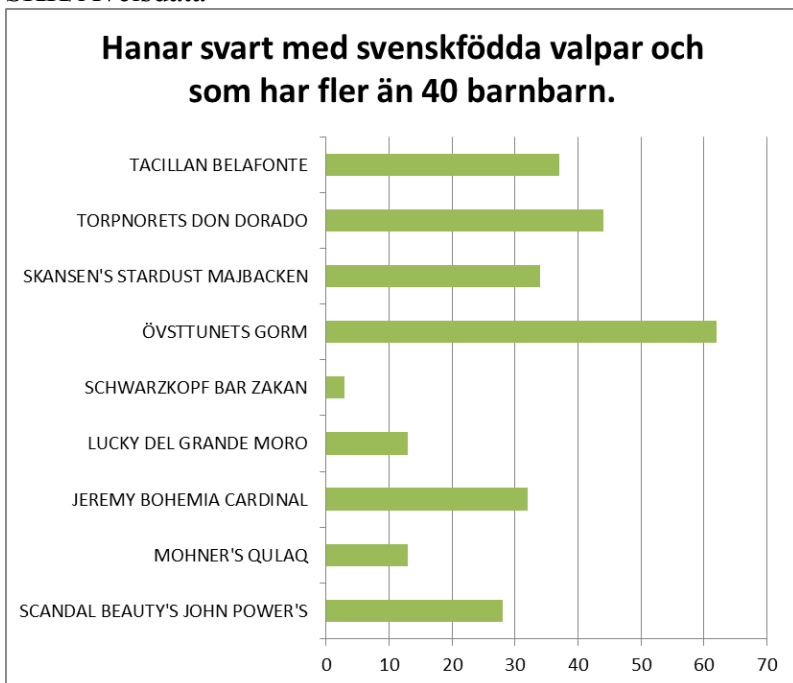
Utvärdera ålder vid första valpkull samt informera på uppfödarmöten om SKK:s grundregler vad gäller ålder för första valpkull.

Avkommor per avelsdjur

SKK/avelsdata



SKK/Avelsdata



Mål

Att hålla en inavelsgrad under 2,0 % för både p & s och s fram till nästa utvärdering, 2017. Antalet hanhundar i aveln ska fortsätta öka eller vara oförändrat i förhållande till antalet tikar i aveln.

Strategier

Fortlöpande informera om hur inavelsstatistiken förändras över tid, genom att skapa tillfällen för uppfödare att träffas och diskutera avelsarbete.

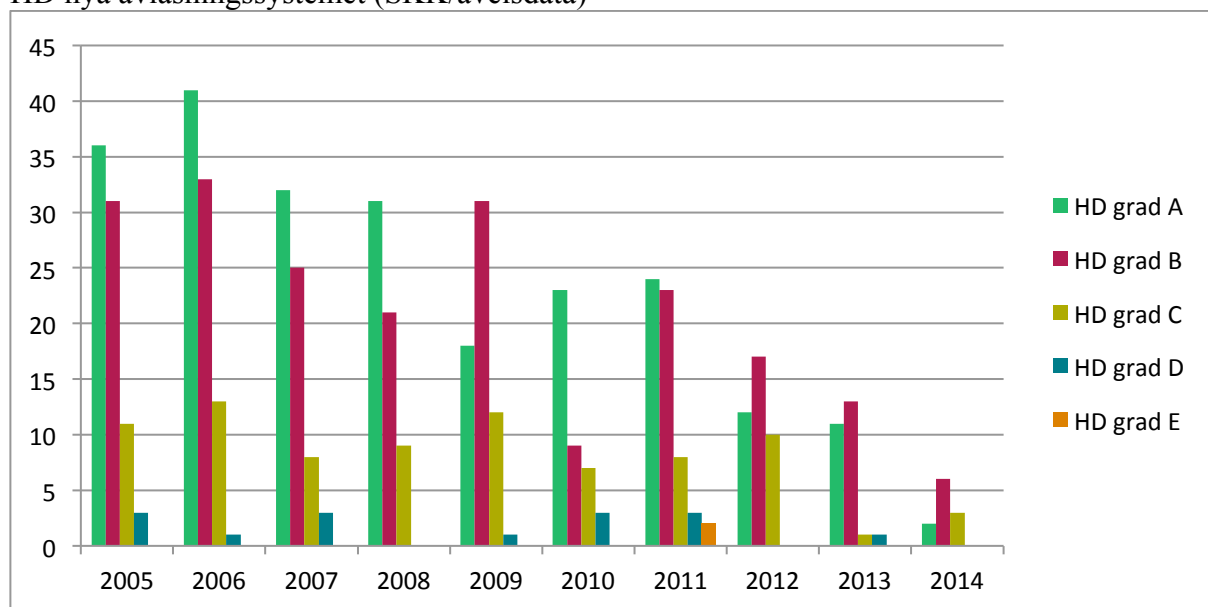
Revidera dokumentet ”Rasspecifik avelsstrategi för Schnauzer” och informera uppfödare och medlemmar om detta.

Arbeta för ett närmare samarbete med de nordiska länderna genom att skapa en webbsida där uppfödare kan söka information om avelsdjur från nordiska länder och därigenom ytterligare bredda avelsbasen.

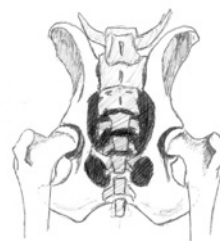
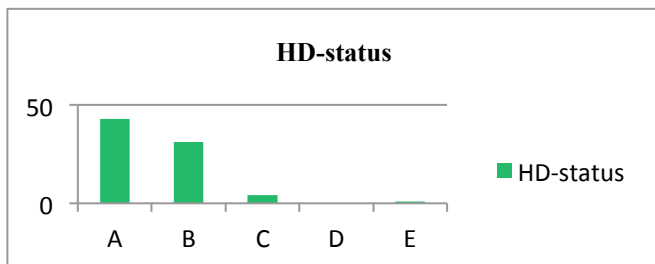


HD grad A	36	41	32	31	18	23	24	12	11	2
HD grad B	31	33	25	21	31	9	23	17	13	6
HD grad C	11	13	8	9	12	7	8	10	1	3
HD grad D	3	1	3	0	1	3	3	0	1	
HD grad E							2			
Totalt antal undersökta	80	88	68	61	62	42	60	39	26	11
Snittålder för undersökning (månader)	19	20	20	22	21	22	22	18	15	13
Antal födda	263	284	210	234	182	186	209	183	156	149

HD nya avläsningssystemet (SKK/avelsdata)



Resultat HD-status i enkät 2013



En trend man kan se är att förhållandet mellan HD grad A och B har ändrats. De senaste två åren är det fler med grad B än A. Mellan åren 2007 och 2010 kan man se en markant ökning av grad C, som emellertid minskade efter 2011.

Kombinationer (SKK/avelsdata)

Föräldradjur		Kullar födda									
Kombinationer		2006	2007	2008	2009	2010	2011	2012	2013	2014	2015
HD grad A	HD grad A	6	6	12	7	9	7	5	6	7	
HD grad A	HD grad B	12	7	10	9	11	14	10	6	9	6
HD grad A	HD grad C					1					1
HD grad A	HD UA	1									
HD grad B	HD grad B	6	5	5	4	6	6	6	5	3	2
HD grad B	HD grad C										1
HD grad C	HD grad C										1
okänt	HD grad A	8	4	1	5		2	3		2	1
okänt	HD grad B	5	7	6	2	2	2	2	7	2	
okänt	HD grad C	1	1								
okänt	okänt	2	1	1							1

I tabellen ovan är det året 2013 som sticker ut, i 7 kullar där endast den ena föräldern har röntgats med grad B och den andra inte är röntgad. Överlag är det inte ovanligt med kombinationer med en okänd HD-status, men bortsett från 2013, har detta minskat. Det positiva är att kombinationer där båda föräldrarnas status är okänt i princip har upphört från 2009. Att använda hundar med okänd HD-status är något som måste uppmärksammas.

Mål

- Öka antalet HD-röntgade hundar till att omfatta minst 50 % av valparna.
- Fler röntgade hundar med grad A än grad B genom att uppmuntra kombinationer där minst en av föräldrarna har status A.
- Avelsdebut tidigast vid två års ålder.
- Att inte avla på samma kombination två gånger.
- Att fortsätta kartlägga hälsostatus inför nästa revidering av RAS.

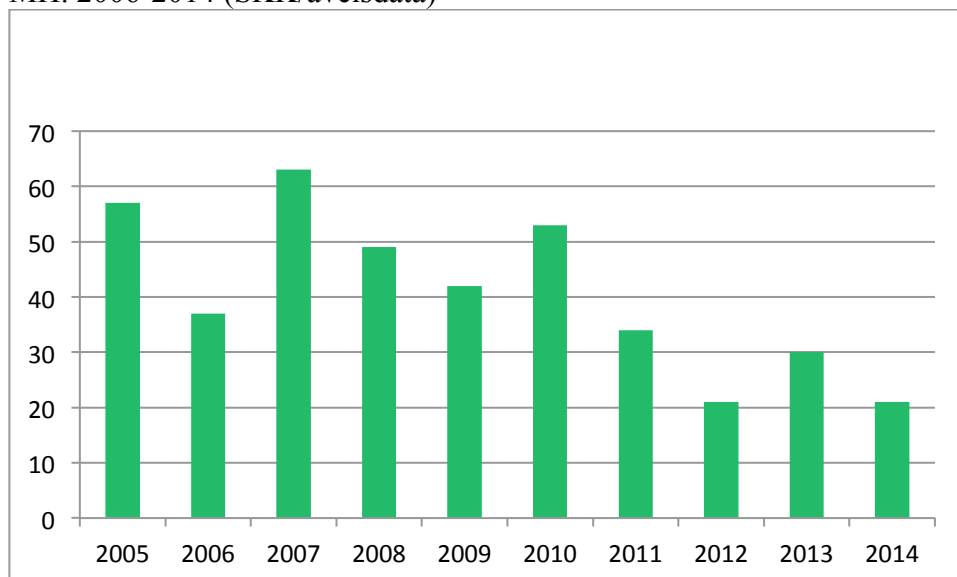
Strategi

- Kontinuerligt göra uppföljningar av statistik för HD-status.
- Fortlöpande följa utvecklingen av HD-röntgade hundar och dess olika kombinationer. Ta fram informationsmaterial om värdet av HD-röntgen som uppfödare kan lämna till valpköpare.
- Diskutera med uppfödare om hur man strategiskt kan arbeta med att öka antalet röntgade hundar.
- Diskutera med kennelklubben om auktorisation av kliniker som röntgar höfter och armbågar för SKK:s bedömning av HD/AD-status
- Kontinuerligt göra uppföljningar av statistik för HD-status.
- Att utvärdera schnauzerns hälsa med hjälp av försäkringsbolagens hälsostatistik och uppföljande enkäter samt redovisa och diskutera resultatet.



Mentalitet och bruksegenskaper

MH. 2006-2014 (SKK/avelsdata)



Antalet hundar som genomför mentalbeskrivning (MH) har minskat konstant sedan år 2008. Enligt statistik för Beteende- och Personlighetsbeskrivning Hund (BPH) framgår att under åren 2006-2015 har 17 hundar beskrivits, vilket inte på något sätt motsvarar minskningen av antalet MH-beskrivningar.

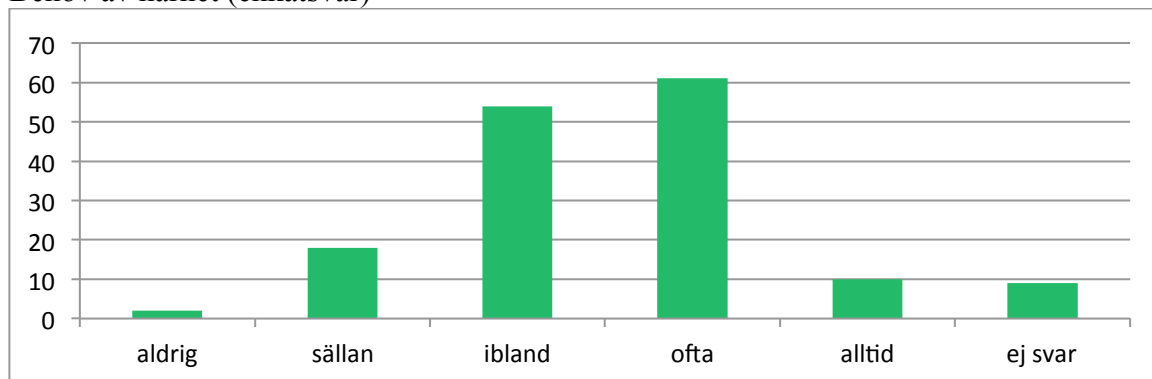
Nulägesbeskrivning

I enkäten ställdes frågor om ett antal olika beteenden hos hundar. De frågor som ställdes var dessa:

- Hur vanligt skulle du säga att följande beteende är för din hund?
- Aggressivitet mot andra hundar
- Rädsla/osäkerhet för andra hundar
- Vaksam sedan aggressiv mot främmande människor
- Vaksam sedan vänlig mot främmande människor
- Vaksam sedan aggressiv mot kända människor
- Vaksam sedan vänlig mot kända människor
- Rädsla/osäkerhet för människor
- Vaksamhet, larmar vid dörren/tomten/bilen
- Rymmer (går inte att ha lös)
- Stort viltintresse
- Rädsla för åska/fyrverkerier
- Kan koppla av
- Stort behov av närhet
- Problem att vara ensam

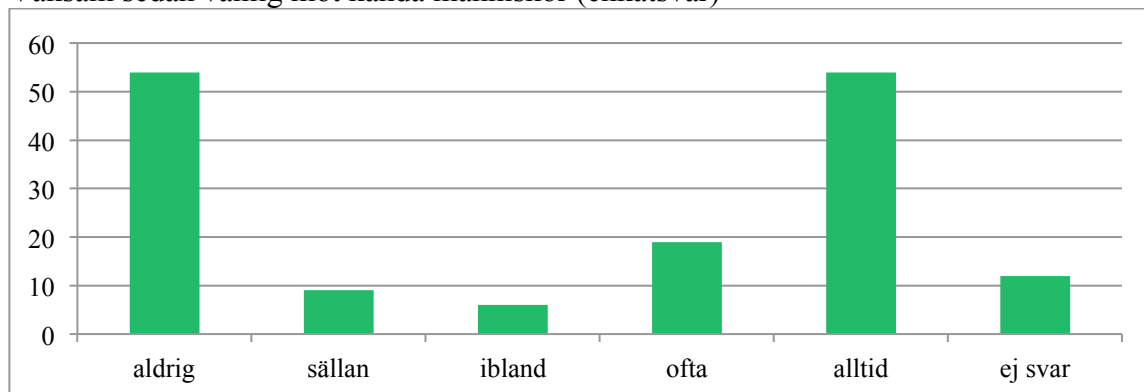
Svarsalternativen var: Aldrig, sällan, ibland, ofta, alltid.
Bland de svar som inkommit har vi särskilt noterat följande.

Behov av närhet (enkätsvar)



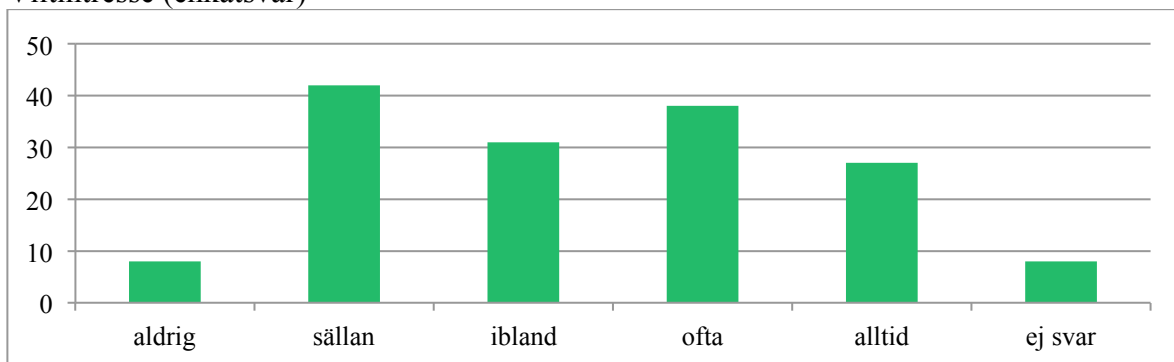
Schnauzerns typiska behov av närhet är inte att vara alltför social utan att vara självständig. Enkätsvaren visar att många anser sin hund vara i stort behov av mänsklig närhet.

Vaksam sedan vänlig mot kända människor (enkätsvar)



Schnauzerns karaktär är att vara vaksam och uppmärksam utan att vara nervös. Den har ett godmodigt lugn. Enkätsvaren visar att många ägare anser att hunden är vaksam mot kända människor. Det är ca hälften av de deltagande hundarna som uppvisar detta drag som inte stämmer överens med raskaraktären.

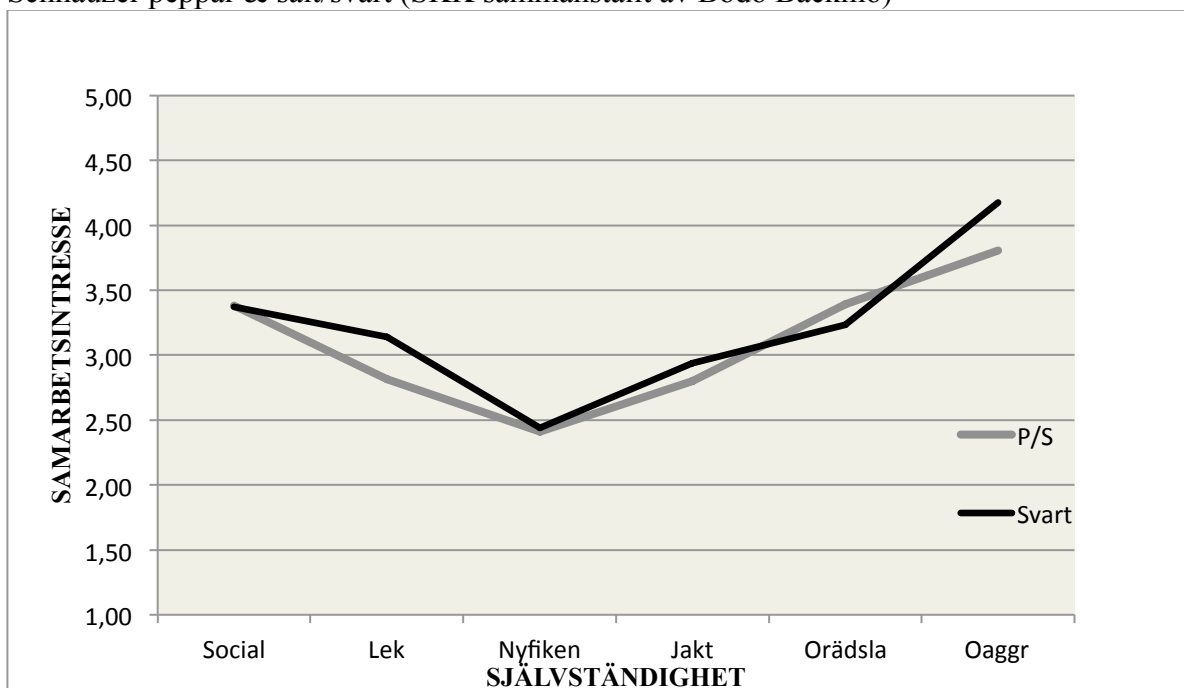
Viltintresse (enkätsvar)



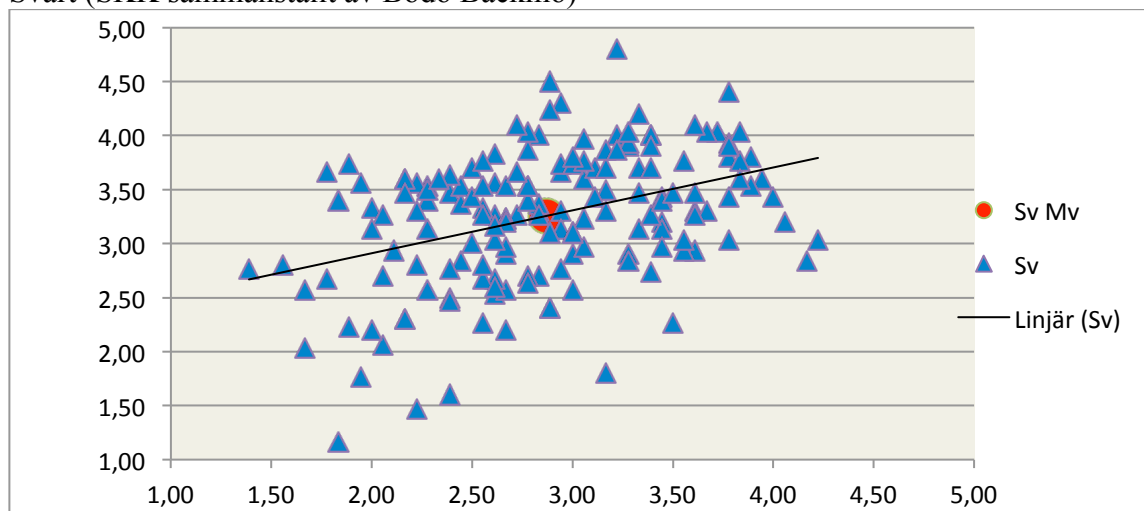
Schnauzern är ingen jakthund och därför förvånar det att så många av hundarna är jaktintresserade. Våra hundar i enkäten visar, vilket också stöds av de uppgifter som Bodo Bäckmo sammanställt utifrån SKK:s statistik – att nyfikenheten är låg hos schnauzern samt att modet minskar.

Bodo Bäckmo är ledamot i SSPK:s styrelse och sammankallande i mentalgruppen. Han har sammanställt schnauzerns mentala utveckling ur SKK:s avelsdata. Hans slutsatser är följande.

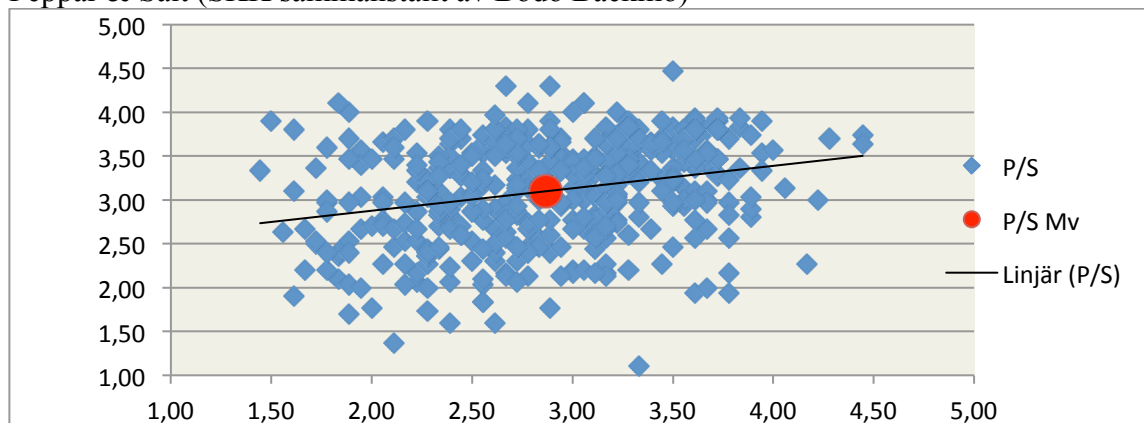
Schnauzer peppar & salt/svart (SKK sammanställt av Bodo Bäckmo)



Svart (SKK sammanställt av Bodo Bäckmo)



Peppar & Salt (SKK sammanställt av Bodo Bäckmo)



Något hände 2004/2005 som gör att man avlat fram hundar med ökande samarbetsintresse/förighet, medan självständigheten tar ett hopp uppåt, för att sedan fortsätta den nedåtgående trenden. Sett till "Förighet/Framåtanda", vilket innebär att rasmedelvärdet glider mot ökande samarbetsintresse och minskande självständighet. Låter man det här fortgå, så är schnauzerns grundkaraktär i farozonen. Vår rekommendation är att man absolut inte ska använda hundar med värden i diagrammen ovan under 2,0 i avel, helst inte under 2,5 förutsatt att partnern ligger motsvarande över rasmedelvärdet (Bodo Bäckmo).



Mål

Öka nyfikenhet och självständighet hos schnauzern.

Strategier

Uppmärksamma uppfödare på det material som Bodo Bäckmo presenterat och använda hundar som ligger nära rasmedelvärdet

Exteriör

Nulägesbeskrivning

Generellt är schnauzern en ras som har mycket hög standard med utmärkta typer. Den svarta varianten har höjt sig kvalitetsmässigt de senare åren och fått en jämnare nivå även den. Schnauzern är idag mycket sunt byggd utan exteriöra överdrifter. Den har välgående, parallella rörelser och har huvud med bra längd med fina uttryck. Vi kan ibland se skallplan som är lite rundade och inte helt parallella mot nosryggen. Ögonen är ovala, de runda ögonen ser vi inte längre. Öronen ligger fint på rätt plats.

Det förekommer däremot grova och oädla schnauzrar, speciellt en del hanar. På tidsidan kan man se en del med något långa ländpartier som skjuter i rörelse. Det förekommer en del som är alltför finlemmade och saknar schnauzerns substans. Det är viktigt att balansera kraft med elegans.

Pälsmässigt har schnauzern oftast bra pälsar. En del mjuka pälsar tenderar att dyka upp, med mycket och mjukt behår. De svarta tycker vi har bra färg även P & S har oftast bra färg, men en del ljusa masker och vita/ljusa behår finns.

”Storleken oftast bra. Temperamentet upplevs av oss oftast mycket bra, där många visar en härlig schnauzer-attityd. Förr kunde det alltför mjuka/sura/veka finnas men det ser man sällan numera. Variationer kan förekomma. Vi tycker att i det hela har rasen väldigt hög kvalitet. Det vi pratar om är oftast fel på fåtalet av de individer vi ser på utställning (Göran Åkesson och Patric Ragnarsson, exteriördomare).

Mål

Bevara den höga exteriörstandarden och förbättra detaljer, exempelvis såsom att premiera sabelsvansar.

Strategier

Uppmuntra uppfödare att ta fram egna mål med sin avel i syfte att nationellt bedriva avel enligt rasstandard samt presentera dessa mål i sin verksamhet

Förankring

Efter uppdrag från styrelsen hösten 2013 arbetades hälsoenkäten fram. Protokoll styrelsemöte 140616; Hälsoenkäten beräknas komma denna vecka för genomläsning av styrelsen och till 10 stycken medlemmar i rasklubben som ett pilotprojekt. Där vi bad om hjälp att bedöma hälsoenkäten om den var lätt att besvara. De skulle tänka på att de som ska svara på enkäten är uppfödare, erfarna hundägare men även vanliga hundägare som kanske har sin första hund någonsin. Därför är det viktigt att enkäten är lätt att förstå. Det ska vara lätt att svara på frågorna men samtidigt ska den ge så mycket information som möjligt om schnauzerns hälsotillstånd idag. Vi ber er att läsa igenom och fundera över:

Saknas något

Ska något tas bort

Ska någon fråga omformuleras.

Protokoll styrelsemöte 140807; Testgruppen har fått hälsoenkäten och lämnat respons på den. Tidigt under hösten kommer den ut till alla registrerade schnauzerägare. En svarade 2015-07-16 och ville vi skulle skicka ut enkäten per brev inte mail samt varför skall vi ha med registreringsnummer på hunden. Avelskommittén beslutade med förankring från styrelsen att hundens registreringsnummer skulle vara kvar och att söka pengar till brevporto för att skicka per brev skulle förlänga RAS arbetet i minst ett år vilket gjorde att alla som hade mail adress registrerat fick en förfrågan. Det beslutades också att hälsoenkäten skulle finnas tillgänglig på schnauzerringens hemsida under 2014 08-01 – 2014-11-01. Under dessa månader har inga skrivelser om förändringar eller önskemål kommit till avelskommittén kännedom. Ett försättsblad fanns också att läsa samt de med mailadress fick information innan de svarade på frågorna om sin hunds hälsa.

Vi är tacksamma för att ni ställer upp och svarar på hälsoenkäten för schnauzer. Enkäten är en del av RAS, vilken ska uppgraderas i år. Vilket vi hoppas leder fram till hur vår fantastiska ras utvecklats genom åren, och svaren kommer ge oss information om schnauzerns hälsotillstånd idag. Den kommer också att kunna svara på hur vi ska fortsätta att arbeta med schnauzern för att rasen ska bevaras som den underbara hund den är idag. Registreringsnumret på er hund är till för att se att det endast är schnauzerägare som svarar på enkäten och att endast ett svar per hund analyseras. Efter sammanställningen av enkäten avidentifieras alla enkätsvar.

Hantering av data och sekretess

Dina svar kommer att behandlas så att inte obehöriga kan ta del av dem.

Registreringsnumret kommer att kodas för att det inte ska kunna härledas till hundens identitet.

RAS har sedan 2013 varit en punkt på styrelsemöten där arbetet diskuterats och styrelsen har fått kontinuerlig information hur arbetet framskridit. Utöver avelskommittén har ledamot i MH gruppen SSPK, Bodo Bäckmo engagerats till analysen om schnauzerns mentala utveckling, där en sammanställning i tabeller och text vuxit fram med hjälp av avelsdata. Exteriördomarna Göran Åkesson och Patric Ragnarsson har hjälpt till att skriva om schnauzerns exteriöra progress.

Sammanfattning

Klubbens avelsmål och strategier är avsedda att vara ett hjälpmedel för uppfödare och hanhundsägare. Avsikten är att behålla schnauzerns möjlighet till ett långt liv utan sjukdomar och att tillvarata rasens exteriör och mentalitet. Avelskommitténs mål är att kontinuerligt följa utvecklingen hos rasen och söka ständig förbättring.

Det är ytterst viktigt att alla hundägare bidrar med information. Ett särskilt ansvar vilar på uppfödare, hanhundsägare och förtroendevalda. Även exteriördomare har betydelse.





Källor

Agria

Avelsdata, SKK

Bäckmo Bodo

Enkätundersökning 2014

Ragnarsson Patric

Åkesson Göran

Utlåtande över RAS för schnauzer

Undertecknad har på uppdrag av SKK/AK granskat rasklubben Schnauzerringens förslag till RAS.

Dokumentet är på 5 sidor med 15 bilagor innehållande enkäter med redovisningar, inavelstabeller, barnbarnskurvor och MH-diagram. Förankringsarbetet är inte redovisat i själva dokumentet. Ett första utkast presenterades på årsmötet 2004. Förslaget gick därefter ut till samtliga registrerade uppfödare i rasen, för att dessa skulle komma in med förslag till justeringar. Utkastet fanns även på klubbens hemsida. Svarsfrekvensen på enkäterna var mycket bra, men i övrigt tycks intresset för RAS-arbetet ha varit måttligt bland medlemmarna.

Förslaget är väl genomarbetat och läsarvänligt. Man har gjort tydliga prioriteringar och uppdelningar i mål respektive strategier.

Följande kommentarer och frågor kan utgöra ett underlag för klubbens fortsatta arbete med RAS:

- Utmärkt att man har ett rekommenderat max tal för barnbarn. Hur kan man få uppfödare att följa detta i praktiken?
- I hanhunds begränsningen anger man maxantal *valpar* i stället för maxantal *kullar*. Vore det kanske bättre att ange maxantal kullar, beräknat utifrån en genomsnittlig kullstorlek? Detta med tanke på att maxantal valpar missgynnar de hanar som lämnar stora kullar. I stället låter man hanar som ger onormalt små kullar få flera parningar.
- Under rubriken Hälsa står som strategi att klubben kräver att avelsdjuren har 1:a pris på officiell utställning samt HD UA. Riskerar man att krav på 1:a pris från utställning kan vara för högt ställt när man samtidigt vill värna om avelsbredd, hälsa och mentalitet?
- Avsnittet Mentalitet innehåller en strategi att *Rekommendera uppfödare att endast använda avelshundar som är mentalbeskrivna med önskvärt resultat*. Vad är önskvärt resultat?
- I bilaga 2 hade det varit intressant med en förklaring till varför det (för bägge färgvarianterna) under perioden 1997-2002 har utnyttjats en mindre del av den Tillgängliga avelsbasen. Kan t.ex. krav som 1:a pris från utställning påverka den utnyttjade avelsbasen negativt (se ovan), eller finns det helt andra förklaringar till dåligt utnyttjad avelsbas?
- Vore bra att skriva kommentarer när man redovisar en enkät.

2008-09-23

Catrine Holmquist